

samen
één texel
50 JAAR

Samen voor Texel

Een jubileumuitgave van Stichting Samen één Texel



*In De Skuul is
omgaan met vrije
tijd een uitdaging*

*Maroucha is
coördinator Jonge
Mantelzorgers Texel*

*Vrijwilligers, dat
andere onmisbare
ingrediënt*

Samen kom je verder

Een jubileum is een mooie aanleiding om terug te blikken en vooruit te kijken. Stichting Samen één Texel bestaat vijftig jaar. In die periode is het speelveld binnen zorg en welzijn enorm veranderd. En wij zijn mee veranderd. Door de jaren heen zijn we een organisatie geworden met een grote betrokkenheid bij zorg en welzijn op Texel, in de ruimste zin van het woord. Een terugtrekkende overheid, versnippering en vergrijzing brengen grote uitdagingen met zich mee. Hoe mooi is het dan dat Samen één Texel (zorg)projecten, die het anders waarschijnlijk niet zouden redden, een duwtje in de rug kan geven. Met een vermogen van zo'n acht miljoen euro zijn we een fonds dat ertoe doet. Met een gespreide beleggingsportefeuille (effecten, woningen en agrarische grond) behalen we jaarlijks een rendement dat we uitgeven aan de realisatie van tientallen kleine en grote projecten. Ons streven is om ieder jaar honderdtachtigduizend euro uit te keren. Risicovolle projecten gaan we niet uit de weg. Als die anders niet van de grond komen, maar wél een grote meerwaarde voor Texel hebben, kunnen ze rekenen op onze steun. Uitdagingen zijn er ook. Bijvoorbeeld het Support Rob fonds dat in 2023 beschikbaar kwam. Het geld uit dit

fonds is bedoeld om poliklinische kankerbehandelingen op Texel mogelijk te maken.

Binnen onze stichting draait het om samen. Alleen ga je sneller, samen kom je verder. We werken nauw samen binnen het bestuur, trekken samen op met andere fondsen om projecten mogelijk te maken en zetten onze kennis en expertise in om samen met aanvragers hun project tot een succes te maken. Samen zijn we één Texel. Ook in de komende jaren zullen we ons blijven inzetten om zorg en welzijn op ons eiland mede te verbeteren.



In dit magazine lees je meer over onze stichting, achtergronden en projecten die wij hebben ondersteund. Stuk voor stuk initiatieven die onze Texelse maatschappij verrijken. Daarbij gaan we niet voorbij aan al die mensen die zich belangeloos inzetten voor anderen. Want zonder geld lukt het niet, maar zonder vrijwilligers ook niet.

Namens het bestuur wens ik je veel leesplezier!

Steven Bakker, voorzitter
Stichting Samen één Texel

In dit magazine

- 2** Samen kom je verder
- 3** Texelgezinnen stevige pilaar in vangnet Texel
- 6** 50 jaar Stichting Samen één Texel
- 8** Fysiotherapeut Bernard Wolf vanaf dag 1 in verpleeghuis
- 10** Even voorstellen
- 12** Waar geven we ons geld aan uit?
- 16** Doorzetter Wim Eelman bracht Samen één naar hoger plan
- 17** Hospice geworteld in Texelse samenleving
- 18** In De Skuul is omgaan met vrije tijd een uitdaging
- 22** Uw steun maakt het verschil!
- 24** Waar geven we ons geld aan uit?
- 26** Maroucha coördinator Jonge Mantelzorgers Texel
- 28** Oud-bestuurders: 'financiële steuntje in de rug maakt het verschil'
- 30** Vrijwilligers, dat andere onmisbare ingrediënt
- 32** Een aanvraag doen: hoe pak je dat aan?
- 34** Vijftig jaar later: een nieuw, groen verpleeghuis

COLOFON

Opdrachtgever: Stichting Samen één Texel

Redactieteam: Luna Dral, Louise van der Sluis en Vera van Heerwaarde

Eindredactie en bladmanagement: Tekstbureau Texel, Louise van der Sluis

Vormgeving en productie: Wessels Ontwerpt, Gertha Wessels

Fotografie: Ellie Duinker Fotografie, Gertha Wessels en eigen foto's

Druk: Senefelder Misset

Alle rechten voorbehouden. Niets uit deze uitgave mag worden vervoerd, digitaal, opgeslagen in een geautomatiseerd bestand, of openbaar gemaakt in enige vorm of op enige wijze zonder voorafgaande schriftelijke toestemming van de uitgever.

© Samen één Texel, oktober 2024

Texelgezinnen



Texelgezinnen

Stevige pilaar in sociaal vangnet Texel

Alles wat ze doen met Texelgezinnen dient maar één doel: het welbevinden van de Texelse jeugd een stap in de goede richting helpen. En dan is er niet zoveel dat Cintha Stiekema en Bianca Polderman niet oppakken. Want het tweetal doet er alles aan om ervoor te zorgen dat op ons eiland geen kind tussen wal en schip valt.

Aan de keukentafel bij Cintha blijkt al snel dat beide vrouwen hun werk vol overgave doen. Gepassioneerd vertellen ze over de hulp en ondersteuning die ze sinds de officiële oprichting van Texelgezinnen in 2021 al hebben kunnen bieden aan een flink aantal kinderen en gezinnen op het eiland. De eerste aanzet was echter al in 2019, vertelt Bianca. 'Met zes kinderen, drie eigen en drie pleegkinderen, hebben wij een druk huishouden. Het is niet altijd makkelijk om kinderen in pleegzorg te hebben. En soms zijn er momenten dat het je weleens boven het hoofd groeit. Als je daar met iemand over praat, is de opmerking *daar heb je toch zelf voor gekozen* snel gemaakt. Niet iedereen begrijpt dat je kunt houden van een kind dat je niet zelf hebt gemaakt, maar dat dit ook uitdagingen met zich meebrengt. Cintha had aan een half woord genoeg. Zij heeft ook pleegkinderen in huis gehad en begreep onmiddellijk wat ik bedoelde. We hadden het idee dat meer pleegouders dat zouden herkennen. Toen is de basis gelegd voor Texelgezinnen.'

Goed netwerk

De eilandpositie van Texel zorgt voor extra uitdagingen. 'Als half acht 's avonds een crisis uitbreekt of de spanning loopt hoog op in een gezin, is er vaak geen hulpverlener meer bereikbaar. De jeugdzorg is en blijft een gemeente-



lijke taak, maar we willen niet dat er een kind tussen wal en schip belandt. We vullen de professionele zorg aan. Vanuit ons grote netwerk en met onze ervaringsdeskundigheid kunnen we heel laagdrempelig hulp bieden en onze kennis delen.' Texelgezinnen zorgt ervoor dat gezinnen en jongeren die er even doorheen zitten tijdelijk worden ontzorgd. 'Dat doen we bijvoorbeeld door even de kinderen van een gezin op te vangen en mee te nemen voor iets leuks of door ouders ondersteuning te bieden die de controle dreigen te verliezen. Zo voorkomen we dat escalaties ontstaan of *drop-outs*, doordat de situatie waarin ze zich bevinden te veel stress geeft.' De vrouwen hebben een sterk netwerk gecreëerd met inmiddels zo'n 65 steungezinnen waarop ze met hulpvragen een beroep kunnen doen. 'De meesten zitten in onze WhatsAppgroep en als we iets of iemand nodig hebben, stellen we daar de geanonimiseerde vraag. Dat levert bijna altijd een positieve reactie op.' Zo verbinden we de netwerken van onze vrijwilligers. De één heeft een beetje tijd en liefde over en de ander kan dat goed gebruiken.'

Veel aan de hand

Volgens Cintha en Bianca groeit het aantal gezinnen op ons eiland dat wel wat hulp kan gebruiken. 'Soms is opvoeden alleen al zwaar, maar er zijn nogal wat gezinnen op Texel waar (v)rechtscheidingen en beperkte draagkracht de problemen nog veel groter maken. Wij staan naast die gezinnen en oordelen niet, maar ondersteunen ze tijdelijk waar dat nodig is', aldus Cintha. Een ervaringsdeskundige

Samen één Texel steunt Texelgezinnen jaarlijks (tijdens de projectperiode) met een bijdrage van € 5.000.

“*‘Soms is luisteren al genoeg om escalatie te voorkomen’*”

uit ons netwerk is altijd in de buurt om de helpende hand of een luisterend oor te bieden. Samen maken we het verschil.’

Depot

Voor de oprichting van Texelgezinnen in 2021 schreven Cintha en Bianca, bijgestaan door het vrijwillige bestuur van de stichting onder voorzitterschap van Jurjen Pieters, een projectplan waarin de doelstellingen van de stichting werden beschreven. Zo organiseert Texelgezinnen een aantal keer per jaar naar behoefte themabijeenkomsten voor gelijkgestemde ouders van bijvoorbeeld kinderen met een psychische kwetsbaarheid, pittig gedrag, hechtingsuitdagingen of jonge ouders. De aangesloten vrijwilligers zijn hier ook welkom. Iedereen heeft zijn eigen ervaringen en kennis te delen. Daarnaast heeft de stichting in Oudeschild een flink depot opgebouwd met spullen die geleend kunnen worden, denk aan autostoeltjes, kinderkleding, boxen, kinderspeelgoed of andere praktische za-

ken. ‘Pleegouders en minimagezinnen kunnen via een betrokken (zorg)professional gratis spullen lenen. Daarnaast hebben we wekelijks in het depot een koffieochtend en een open inloop.’

Einde projectdatum in zicht

Bij de oprichting in 2021 kreeg Texelgezinnen een jaarlijkse gemeentelijke subsidie voor het project van drie jaar. Daarnaast was er steun van Samen één Texel en kreeg de stichting regelmatig giften uit verschillende hoeken van de Texelse samenleving, en vanuit het Oranje- en Kansfonds. ‘We zijn met de gemeente in gesprek om door te mogen gaan. In elk geval wordt de matching tussen vraag- en steungezinnen ook in de toekomst de basis van onze werkzaamheden. De gemeente is daar positief over. Maar we hopen natuurlijk ook dat we met de andere werkzaamheden kunnen doorgaan. Er zijn veel kinderen en gezinnen die onze hulp goed kunnen gebruiken.’



Texelgezinnen zorgde er deze zomer voor dat alle kinderen op school konden vertellen over iets leuks dat ze in de vakantie hadden gedaan. Diverse kinderen uit families die door Texelgezinnen worden ondersteund, gingen samen met kinderen uit steungezinnen (op de foto Elin, Emma en Milan) naar de bioscoop. Dat werd een gezellige middag met popcorn en cola! Ook werd er gesport met 'bonusoma' Ineke van Beek (foto pagina 3).

50 jaar Stichting Samen één Texel

1963

Bakker Keijserstichting en gemeente willen samen een verpleeghuis realiseren met 24 bedden

1960

Nalatenschap Anna Bakker-Keijser. Bestemd voor de oprichting van een Texels verpleeghuis voor 8-10 personen. Hiervoor wordt de Bakker Keijserstichting opgericht

1965

Inwerkingtreding Algemene Bijstandswet. Om het vermogen van Algemeen Weeshuis Texel, Bakker Keijserstichting en Stichting Bejaardenzorg Texel veilig te stellen, ontstaat het plan om gezamenlijk 'binnen afzienbare tijd' een nieuwe stichting op te richten voor bouw en exploitatie van een verpleeghuis

1974

Besloten wordt dat Huize Irene en het verpleeghuis onder één bestuur gaan vallen: dat van de nieuwe stichting waarvan in 1965 al sprake was. De gemeenteraad benoemt de bestuursleden. De eerste voorzitter wordt locoburgemeester Westdorp



Tine Krijnen (91) maakte deel uit van oprichtingsbestuur

Van het eerste bestuur van Stichting Samen één Texel is alleen Tine Krijnen-Bays nog onder ons. Ze was de enige vrouw in het oprichtingsbestuur. 'Ik ben vanaf het begin betrokken geweest tot 1 februari 1990. 'Daarvoor was ik al actief in verschillende andere besturen.'

Voor Krijnen was het een uitgemaakte zaak dat ze zich voor de realisatie van een verpleeghuis op Texel zou inzetten. 'Ik vond het min of meer mijn maatschappelijke plicht. Dat verpleeghuis moest er komen. We hebben alles op alles gezet om die uitzondering voor Texel te krijgen, want eigenlijk was het eiland te klein voor zo'n voorziening.' Regelmatig als er iemand van het bestuur gewenst was, werd Krijnen gevraagd erbij te zijn. 'Bijvoorbeeld als de inspectie langskwam. Er ging flink wat tijd in zitten, maar dat deed ik graag.'

1970

Na jaren onderhandelen komt op 25 augustus eindelijk groen licht: de minister van volksgezondheid is akkoord met het plan. Het verpleeghuis moet komen bij bejaardenhuis Huize Irene



Foto: Historische Vereniging Texel



Foto: Archief Texelse Courant

1977

Eindelijk is het zover: na de lange, moeizame voorbereiding opent Verpleeghuis Texel haar deuren. Met 37 bewoners het kleinste verpleeghuis van Nederland

2015

Het kapitaal van steunstichting Sint Jan wordt als een fonds op naam overgedragen aan Samen één Texel



Officiële ondertekening. V.l.n.r. Cees Maas, Nel Eelman, Marjon Hoogerheide, Arjen Boerhorst en Steven Bakker

1985-2007

Na achtereenvolgens de fusie van Samen één Texel met Stichting Gollards (1985), komt ook Verzorgingshuis Sint Jan tien jaar later (1995) onder hetzelfde bestuur. Corbis Plus, verantwoordelijk voor de verpleegzorg op Texel, gaat op in Omring (2007)

2015

Opening Hospice Texel. Dankzij een garantstelling en hypothe-caire lening van Samen één Texel is de realisatie van een hospice op Texel mogelijk



2015-2024

Stichting Samen één Texel is een belangrijke steunpilaar van welzijn en zorg op Texel. De oorspronkelijke doelstelling is uitgegroeid naar brede betrokkenheid bij welzijn en zorg op Texel. De connectie met het verpleeghuis en de andere Texelse zorginstellingen blijft onverminderd groot

Fysiotherapeut Bernard Wolf vanaf dag 1 werkzaam in verpleeghuis

Toen hij in 1977 in Utrecht afstudeerde als fysiotherapeut wist Bernard Wolf één ding zeker: hij wilde op de Wadden werken, maar beslist niet op Texel. Toch werd hij de eerste fysiotherapeut in het Texelse verpleeghuis dat in dat jaar de deuren opende. Hij kwam en ging nooit meer weg. 'De ontvangst was zo warm, dat ik direct bij m'n sollicitatiegesprek ja heb gezegd.'

De aanloop naar de realisatie van een eigen verpleeghuis voor Texel is op z'n minst roerig te noemen. Vanaf de eerste keer dat er over werd gepraat in 1960, tot de opening in 1977 ging zeventien jaar voorbij. Jaren van overleg, lobby, concessies en uiteindelijk de ministeriële goedkeuring voor een verpleeghuis met 37 bedden. De eerste aanzet kwam van Anna Bakker Keijser. Een vermogende dame die haar geld naliet voor de bouw van een verpleeghuis op het eiland voor acht tot tien personen. Hiervoor was brede steun, maar de uitvoering bleek door wettelijke normen en wetwijzigingen weerbarstig. Dat het toch lukte, is mede te danken aan de niet-aflatende inzet van de Stichting Samen één (en de stichtingen die hieraan ten grondslag lagen) die zich onvermoeibaar bleef inspannen voor een Texels verpleeghuis. En zoals de toenmalige secretaris Pansier het verwoordde: *we hopen dat ook het verpleeghuis zal worden gezien als een instelling waarvoor elke Texelaar zich medeverantwoordelijk voelt. Dan namelijk voldoet Texel aan de naam die aan de stichting is gegeven: "SAMEN-EEN".*

Van het eerste uur

Toen de bouw in volle gang was, startte ook de zoektocht naar verzorgend personeel. Zodra alle 37 bedden gevuld zouden zijn, werd ingeschat dat er zo'n 30 personeelsleden nodig zouden zijn. Huisarts Bob Coutinho was bereid parttime in dienst te treden van het verpleeghuis als hoofd van de medische dienst. De personeelsadvertentie



“ ‘Door Samen één bleef verpleeghuis langer echt Texels’

voor een fysiotherapeut in de Volkskrant trok de aandacht van Bernard Wolf. ‘Ik zou gaan werken in een kuuroord op Schiermonnikoog, maar dat ging niet door. Op Texel zocht Samen één naar een fysiotherapeut voor een nieuw te bouwen verpleeghuis. Dat leek me interessant. Ik schreef en mocht op sollicitatiegesprek komen. Het voelde direct goed. Ik kwam en ben nooit meer weggegaan.’

Vrije hand

De lijnen tussen bestuur, directie en werkvloer waren kort. ‘Zeker in die beginjaren. Ik mocht de fysiotherapie inrichten zoals mij dat goed leek en aanschaffen wat ik nodig had.’ Na de eerste jaren kwam onder druk van de inspectie gezondheidszorg een professionaliseringsslag op gang. ‘De directie werd vervangen en we moesten voldoen aan landelijke regelgeving en meer samenwerken met andere verpleeghuizen, zoals Den Koogh in Den Helder. De tijd dat we zelf over veel zaken konden beslissen, raakte over. Eerder konden we als team bepalen of wij een opname noodzakelijk vonden. Als de verzekering dan achteraf niet wilde betalen, dan was er altijd Samen één als vangnet. In de huidige tijd kan dat allang niet meer. Het is aan de stichting te danken dat we zo lang nog ‘echt Tessels’ konden blijven.’

Werken in het Verpleeghuis

Wolf herinnert zich de soepele manier waarop het nieuwe team werd samengesmeed. ‘Je merkte echt dat al die nieuwe mensen gewend waren om interdisciplinair en multidisciplinair samen te werken. Er was geen gesloten afdeling. Als iemand was weggelopen, kregen we een telefoontje en werd die opgehaald.’ Het personeel werkte of voor het verpleeghuis of voor Huize Irene. Nachtdiensten werden gezamenlijk uitgevoerd en doordat het verpleeghuis letterlijk aan Irene was aangebouwd, waren de lijntjes kort. Veel van de eerste bewoners waren ook afkomstig uit Irene. En daarnaast uit de Gollards en Den Koogh.

Opname van baby's

Wat vermoedelijk veel jongere Texelaars niet weten, is dat er in de beginjaren ook baby's en heel jonge kinderen in het verpleeghuis werden opgenomen. ‘Deze kinderen met een complexe zorgvraag moesten eigenlijk naar een ziekenhuis, maar zowel het bestuur als medewerkers en directie deden er alles aan om ook deze groep zorgbehoevenden zo lang mogelijk op het eiland te kunnen verzorgen, zodat de ouders niet dagelijks op en neer moesten naar het ziekenhuis in Den Helder.’

Opzet polikliniek

Voor de fysiotherapie betekende dit een 24-uurs beschikbaarheid, ook in de weekenden. ‘Ik heb toen aan het bestuur voorgesteld om een polikliniek voor de fysiotherapie in te richten, in het verpleeghuis. Daarmee gingen ze akkoord. We behandelden ook patiënten van buitenaf. Het werd steeds drukker en uiteindelijk werkten we met vijf fysiotherapeuten en groeide de kliniek uit tot een multidisciplinair behandelcentrum. Toen de ruimte in het verpleeghuis echt te klein werd en plannen om intern uit te breiden afketsten, hebben we de constructie aangepast.’

Sinds 2013 besteedt Omring, eigenaar van het verpleeghuis en alle overige verpleeg- en verzorgingshuizen op Texel, alle paramedische zorg van patiënten uit aan Fysiotherapie Texel, dat tegenwoordig Therapie Wolf heet.

Jaloers

De vraag of hij een speciale band met het verpleeghuis heeft, ontlokt de 70-jarige Bernard Wolf een grote glimlach. ‘Ik kom er bijna niet meer, maar ik blijf verpleeghuisfysiotherapeut. Als ik collega's aan de overkant over Texel vertel, zijn ze allemaal jaloers!’



Even voorstellen

Ze werken het liefst in stilte. Onzichtbaar voor het grote publiek, maar met het maatschappelijke hart op de juiste plek. De bestuursleden van Samen één Texel zijn breed geïnteresseerd in alles dat samenhangt met welzijn en zorg op Texel. Een mix van werkende en gepensioneerde Texelaars die hun kennis en kunde graag inzetten voor het maatschappelijke leven op Texel.

Steven Bakker (56)

Bestuurslid sinds 2015 en vanaf 2022 voorzitter. In het dagelijks leven strategisch functionaris bij de Belastingdienst Grote Ondernemingen.

‘Maatschappelijke betrokkenheid speelt een grote rol in mijn leven. Wij hebben bijvoorbeeld altijd pleegkinderen gehad en ik vind het vanzelfsprekend dat ik me inzet voor de leefbaarheid op Texel. Het is prachtig dat ik dat ook in deze rol kan doen. Dagelijks zie ik hoeveel moeite het kost om de zorg overeind te houden. Met Samen één Texel kunnen we het verschil maken en écht wat betekenen voor kwetsbare groepen op het eiland.’

Vera van Heerwaarde (66)

Maakt sinds 2014 deel uit van het bestuur en is secretaris. Vera was tot juli 2018 directie-assistente bij TESO. Ze is ook vrijwilliger bij de RK Parochie Texel en in het hospice.

‘Voorzieningen voor zorg en welzijn op het eiland zijn momenteel goed geregeld. Dat willen we ook in de toekomst graag zo houden en zo mogelijk verbeteren. Als secretaris van Samen één Texel ben ik helemaal op m'n plek. Het is stimulerend om op deze manier samen met anderen zinvol bezig te zijn. Het brengt ook verantwoording met zich mee. Mensen die doneren of geld aan de stichting nalaten moeten erop kunnen vertrouwen dat hun geld goed wordt besteed. Dat blijft een mooie uitdaging.’

Jacco Boersen (37)

Werd in 2022 in het bestuur benoemd als penningmeester. Jacco heeft een agrarische achtergrond en is eigenaar van toeristisch tuinbouwbedrijf Voedselbos Texel.

‘Leefbaarheid wordt meestal gecreëerd door de Texelaars zelf. Door enthousiaste inwoners die zelf aan de slag willen met goede initiatieven en mooie plannen die bijdragen aan het welzijn en een betere zorg op Texel. Dat maakt het eiland de beste plek om te wonen. Als geboren en getogen Texelaar draag ik daar via Samen één Texel graag mijn steentje aan bij.’

Ingrid Witte (53)

Bestuurslid sinds 2016. Ingrid is kandidaat-notaris en werkt al bijna dertig jaar bij Notariskantoor Hoogerheide, met als specialisme ondernemingsrecht.

‘Als je het zelf goed hebt, is het fijn als je je ook voor anderen kunt inzetten. Ik vind maatschappelijke betrokkenheid belangrijk en wil graag iets voor onze Texelse samenleving kunnen betekenen. Bij Samen één Texel kan ik mijn juridische kennis en brede belangstelling gebruiken om projecten mogelijk te maken waar anders geen geld voor zou zijn.’

Nico Zoetelief (68)

Bestuurslid sinds 2015. Nico was tot medio 2022 hoofd-receptie bij Kustpark Texel en 12,5 jaar voorzitter van Bewonersvereniging Texel. Hij is ruim 30 jaar bestuurder in de voetbalsport geweest.

‘Met een terugtrekkende overheid wordt de ondersteuning van stichtingen als Samen één Texel nog belangrijker voor het verwezenlijken van projecten op het gebied van zorg en welzijn. Voor alle lagen van de bevolking, en voor jong en oud. Daar wil ik graag mijn tijd en kennis voor beschikbaar stellen.’

In de afgelopen tien jaar keerde Samen één Texel ruim 1,57 miljoen euro uit aan 140 initiatieven.

Samen werken aan een vitale samenleving!

Stichting Samen één Texel zet zich in voor een vitale Texelse samenleving. Dat doen we door projecten te ondersteunen en aan te jagen die daaraan bijdragen. Die ervoor zorgen dat iedere Texelaar mee kan doen. We bekommeren ons om de kwetsbare groepen op het eiland die extra aandacht en zorg nodig hebben. En dat blijven we ook de komende jaren doen.

Onze missie in een notendop:

- Ondersteuning van Texelse projecten op het gebied van welzijn en gezondheid
- Samenwerking met andere fondsen en hulporganisaties. Onze stichting kiest altijd voor cofinanciering om te zorgen voor een goed draagvlak van de ondersteunde projecten
- Grote maatschappelijke betrokkenheid. Dat betekent dat we verder kijken dan alleen zorg en welzijn en streven naar een vitaal Texel in vele opzichten
- We gaan zorgvuldig om met het vermogen dat ons is toevertrouwd. Naast onze 'algemene pot' beheren wij ook fondsen op naam die zijn gelabeld voor specifieke doelen, zoals het Support Rob fonds dat zal worden ingezet om poliklinische kankerbehandelingen op Texel mogelijk te maken en het Lena Smit Zutphen Fonds ten bate van Verpleeghuis Texel
- Wel denken en zeker doen! We willen het liefst zo veel mogelijk aanvragen honoreren. Zodat we samen kunnen werken aan een prettige samenleving waarin elke Texelaar meetelt
- We streven ernaar om ieder jaar zo'n € 180.000 uit te keren aan mooie Texelse projecten. Een flink deel wordt besteed aan kleine projecten. De rest sparen we op om te kunnen bijdragen aan de grote bouwprojecten, zoals Gollards, verpleeghuis, Schuttehof en Schuttehoek
- We maken onmogelijke projecten mogelijk: projecten waar anders geen geld voor zou zijn of die anders de financiering niet rondkrijgen vanwege een verhoogd risico. Als wij het belangrijk vinden voor Texel, gaan we ervoor!



Onze projecten

Stichting Samen één Texel heeft door de jaren heen bijgedragen aan diverse maatschappelijke projecten op het gebied van welzijn, gezondheid en huisvesting op Texel. Hieronder een greep uit de projecten die wij hebben gesteund.



Bijdrage: jaarlijks ca € 3.500

Toeren met bewoners verpleeghuis

Iedere week gaan de bewoners van het verpleeghuis met de bus 'on tour' over Texel. De ritjes over het eiland gaan langs plekken die de bewoners goed kennen uit het verleden. Ze halen herinneringen op en zijn weer even terug in lang vervlogen tijden.

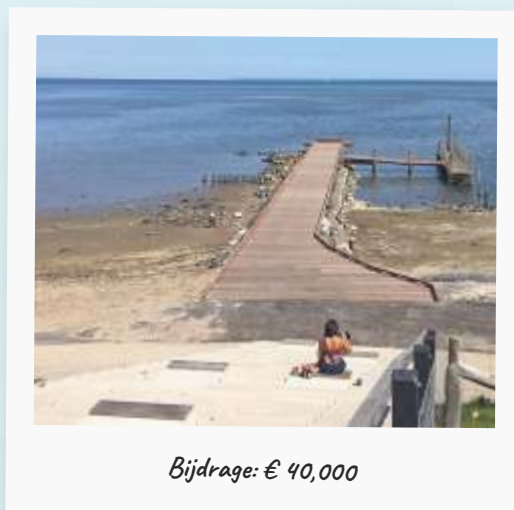
De ritten vormen een hoogtepunt voor veel van de deelnemers en dragen bij aan hun welzijn en plezier. Veel bewoners zijn afhankelijk van een rolstoel, dus aangepast vervoer is noodzakelijk. De ritten worden georganiseerd door Omring in samenwerking met taxi-busonderneming TBO. Alle bewoners die te vervoeren zijn, mogen mee.

Wadsteiger bereikbaar via brede 'zittrap'

Jaar: 2015

Om De Cocksdorp aantrekkelijker te maken bedacht de Stichting Waterrijke Perspectieven De Cocksdorp een aantal projecten om het dorp meer te verbinden met de Waddenzee. Zo werd een wadsteiger aangelegd bij het 'Haventje van Sil'. De brede trap ernaartoe werd mede mogelijk gemaakt door Samen één Texel.

De twaalf meter brede trap over de dijk verbindt het dorp met de nieuwe wadsteiger. Op de brede treden kunnen mensen ook zitten en genieten van een uniek uitzicht op het Unesco Werelderfgoed Waddenzee. Om dit bijzondere plekje ook voor mindervaliden toegankelijk te maken, hebben we ook bijgedragen aan het gewenste rolstoelvriendelijke toegangspad en een invalidenparkeerplaats.



Bijdrage: € 40,000



*Bijdrage: € 25.000
(met 5.000 van label Sint Jan)*

Nieuwe keuken voor Het Bliedhuus

Jaar: 2016

In het Bliedhuus wonen jongvolwassenen met een verstandelijke beperking. Het huis, waarin de jongeren zelfstandig wonen met begeleiding, werd opgericht door een groepje ouders verenigd in de Stichting Blied. Deze kleinschalige woonvorm in de Burgerhoutstraat bleek zo succesvol dat in 2016 een uitbreiding plaatsvond; een nieuw Bliedhuus in de Burdetstraat, met twee woonblokken met elk zeven appartementen en een aantal gezamenlijke ruimtes.

Om het project mogelijk te maken, had Stichting Blied extra financiële steun nodig. Samen één Texel droeg bij aan de aankoop en inrichting van de keuken. Bewoners kunnen elkaar hier dagelijks ontmoeten om samen te eten en activiteiten te ondernemen.

Nieuwe keuken voor Tafeltje Dekje

Jaar: 2018

Toen de oude keuken in Verzorgingshuis Gollards, waar de warme maaltijden van Tafeltje Dekje werden bereid, dicht ging, was een nieuwe keuken noodzakelijk om de maaltijdservice te kunnen voortzetten. Met een bijdrage van Samen één Texel is dit gelukt. Tijdens de eerste coronagolf, twee jaar later, nam het aantal deelnemers aan Tafeltje Dekje snel toe. Dat leidde tot een tekort aan menuboxen.

In 2020 en 2021 hebben we daarom nog eens zo'n € 3.500 gedoneerd voor de aanschaf van nieuwe menuboxen. Tafeltje Dekje verzorgt al ruim 40 jaar warme maaltijden voor Texelaars die, om verschillende redenen, niet voor hun eigen maaltijd kunnen zorgen. Een belangrijk initiatief dat de zelfstandigheid van (vooral) ouderen vergroot.



Bijdrage: € 64.000

Onze projecten



Bijdrage: totaal circa € 16.500

Elektrische duofietsen

Jaar: 2019 - 2023 - 2024

Met een duofiets kunnen Texelaars met een beperking onder begeleiding eropuit. Dit bevordert hun lichaamsbeweging en stelt vrijwilligers in staat om leuke activiteiten met deze doelgroep te ondernemen.

In de afgelopen jaren droeg Samen één Texel bij aan de aanschaf van vier elektrische duofietsen voor de Texelse Reede, de Waerden, Sportstichting Texel en Dorpscommissie Oosterend. Elektrische duofietsen zijn speciaal ontworpen voor twee personen die naast elkaar kunnen zitten en fietsen. De driewielers maken het voor mensen, die door leeftijd, beperkingen of andere omstandigheden niet zelfstandig kunnen fietsen, mogelijk om toch een rondje over het eiland te fietsen.

Zwemtrappen over de Waddendijk

Jaar: 2022

Het hele jaar door zwemt een groep bewoners uit Oosterend en Oost in de Waddenzee, bij de dijk van de Zandkes en nabij de Krassekeet in Oost. Omdat verschillende zwemmers al op leeftijd zijn, wilde de dorpscommissie van Oosterend de toegankelijkheid graag verbeteren.

Zo ontstond het idee voor de aanleg van een betonnen trap op deze twee locaties, zodat de zwemmers gemakkelijker in en uit het water kunnen komen. Zeker in de wintermaanden, wanneer het gras en de keien op de dijk nat en glibberig zijn, bieden de trappen een veilige toegang. Er wordt veel gebruik van gemaakt.



Bijdrage: € 3.700



Bijdrage: € 4.000 (per keer)

Gezondheidsbeurs voor kinderen

Jaar: 2015 - 2017 - 2019 - 2023

‘Hoera het is vandaag!’ Deze Gezondheidsbeurs is inmiddels al vier keer georganiseerd, voor Texelse scholieren van groep 5 tot en met 8. Tijdens de beurs leren de kinderen op een speelse manier meer over gezondheid, voeding en beweging. De activiteiten zijn gericht op het bevorderen van een mentale en lichamelijk gezonde leefstijl.

De beurs sluit aan op de jaarlijkse Gezondheidsweek voor kinderen die ook aandacht krijgt op de Texelse basisscholen. De initiatiefnemers hopen dat de beurs positief bijdraagt aan de gezondheid van de Texelse jeugd en zo een gezonde toekomst stimuleert. Samen één Texel steunt dit leerzame initiatief al vanaf de eerste editie.

Vaccinatie blauwtongvirus

Jaar: 2024

Het blauwtongvirus vormt een serieuze bedreiging voor de schapen op Texel. En juist die zijn beeldbepalend in het Texelse landschap. Er is inmiddels een vaccin beschikbaar, maar de vaccinatiekosten voor de schapenhouders zijn hoog.

Daarom hebben Samen één Texel en andere lokale fondsen besloten financieel bij te dragen. Het behoud van de schapen én schapenhouders is essentieel voor de leefbaarheid van Texel en de (landbouw)gemeenschap. Wij voelen ons, als onderdeel van de Texelse samenleving, medeverantwoordelijk voor de bescherming van de schapen en betalen daarom mee aan de vaccinatiecampagne.



Bijdrage: € 5.000

Doorzetter Wim Eelman bracht Samen één naar een hoger plan



‘Als Wim iets in zijn hoofd had, moest je van goeden huize komen om hem daarvan af te houden.’ Oud-bestuurslid Hans de Porto zat ruim dertig jaar in het bestuur van Stichting Samen één Texel met oud-voorzitter Wim Eelman (1944 – 2015), die vanaf de oprichting van de stichting in 1974 in het bestuur zat. Na een jaar werd hij voorzitter. Dat bleef hij veertig jaar lang, tot zijn overlijden in 2015.

Zijn omgeving beschrijft hem als een doorzetter. Als iemand met een enorme drive om de zaken goed te regelen. Hij beschikte over een uitstekend strategisch inzicht en het vermogen om (ver) vooruit te kijken en te anticiperen op wat de stichting mogelijk in de toekomst te wachten zou kunnen staan. Altijd met de doelstelling van Samen één in het achterhoofd: het stimuleren van een vitale Texelse samenleving.

Fusies

De stichting werd destijds opgericht om de realisatie van een verpleeghuis op Texel mogelijk te maken. De financiën waren echter niet toereikend. Er was anderhalf miljoen gulden nodig, maar de stichting mocht statutair gezien alleen het rendement van het vermogen hiervoor inzetten. Dankzij de niet-aflatende inzet van Wim Eelman kwam het benodigde budget toch op tafel. Ook in de fusies met overkantse zorginstanties die volgden in latere jaren, noodzakelijk om de zorginstellingen op Texel te kunnen houden, was Eelman een van de kartrekkers. Met daarbij altijd in gedachten dat de zorg op Texel op niveau moest blijven en Texelse ouderen niet van het eiland af zouden hoeven.

Lange weg

De wegen die Eelman bewandelde, waren niet altijd de gemakkelijkste. Daarbij liet hij zich niet weerhouden door mogelijke beren op de weg. ‘Wim was een doorzetter die altijd vooruitging en het pad volgde waarvan hij dacht dat die naar de beste oplossing leidde. Je zou hem een alfaman kunnen noemen, in de goede zin van het woord’, al-

dus De Porto, ‘want hij was heel sociaal gedreven.’

De onvermoeibare drive van Eelman hangt mogelijk samen met het overlijden van zijn vader op jonge leeftijd. Dat maakte zijn pad niet eenvoudig. Uiteindelijk werkte hij zich via avondstudies op tot eigenaar van accountantskantoor NBC Eelman. Onder zijn leiding groeide het bedrijf uit tot een onderneming met meerdere vestigingen. Zijn uitgebreide netwerk zette hij ook in voor de maatschappelijke doelen waarmee hij zich bezighield. Naast het voorzitterschap van Samen één Texel zat hij onder meer in de besturen van De Gollards, het Tesselhuus en het Maartenhuis.

Visionair

Al in 2004 voorzag Eelman dat samenwerking nodig was om de leefbaarheid op Texel op niveau te houden. Hij richtte Texel Vitaal op, een samenwerkingsverband van verschillende organisaties die zich op het eiland bezighouden met zorg en welzijn. Vergelijkbaar met Kernegezond Texel, dat nu eenzelfde missie heeft. Eelman ging mee met zijn tijd en stond open voor veranderingen in de samenleving. Binnen de stichting werkte hij, inspelend op zijn naderende opvolging, met de overige bestuursleden aan de toekomstbestendigheid van Samen één Texel.

Hospice

In de laatste jaren voor zijn dood hield Eelman zich, met het bestuur van Samen één Texel, bezig met de oprichting van Hospice Texel. De financiële steun van de stichting bleek van cruciaal belang voor de realisatie. Het project kende een financieel risico, omdat het onzeker was of de exploitatie van de hospice sluitend zou kunnen worden. Gezien het grote belang voor Texel van een eigen bijna-huushuis, stapte Samen één Texel in, samen met enkele andere Texelse fondsen en geldschieters. De handtekening van Eelman prijkt onder de eerste intentieovereenkomst van 2013. (Meer over Hospice Texel op pagina 17)

Het overlijden van Wim Eelman in 2015 kwam plotseling. Hij stierf in het harnas aan een hartaanval tijdens een bespreking die hij namens Samen één Texel voerde.



Hospice geworteld in Texelse samenleving

Al kort na de opening in juni 2015 was Hospice Texel niet meer weg te denken uit onze eilandsamenleving. Het bijna-thuishuis kreeg regelmatig giften en donaties en was vaak het goede doel van inzamelingsacties. Sinds de oprichting brachten honderdveertig Texelaars de laatste fase van hun leven in het huis door. Omringd door vrijwilligers die garant stonden voor een liefdevolle verzorging. Brigitte Hollands en echtgenoot Kees Dekkers stonden aan de basis van de oprichting.

In Zuid-Limburg waar ze vandaan komen, maakten Brigitte Hollands en Kees Dekkers al kennis met het begrip hospice. Toen ze in 2009 naar Texel verhuisden, omdat Brigitte directeur werd van (toen nog) Stichting Welzijn Ouderen Texel, werd hen duidelijk dat een dergelijke voorziening heel welkom zou zijn op het eiland.

Brigitte: 'Veel oudere Texelaars waren heel bang om naar een verpleeghuis of ziekenhuis aan de overkant te moeten, omdat er op Texel geen plek voor ze zou zijn. De gedachte om aan de vaste wal te moeten sterven, was voor hen onverdraaglijk en zorgde voor onrust. Toen hebben wij het gesprek gezocht met andere zorgverleners, zoals de huisartsen en de Omring, en de mogelijkheden onderzocht voor een hospice op Texel.'

Dat er een groot draagvlak was voor een hospice in de vorm van een bijna-thuishuis bleek uit de hulp die van alle kanten werd aangeboden. Er werd een initiatiefgroep samengesteld, die in 2011 werd omgezet in de Stichting Hospice Texel. De zoektocht naar een geschikte locatie werd in gang gezet. Texelse fondsen werden benaderd voor een financiering. 'We waren al een jaar huizen aan het bekijken. Het was Wim Eelman, destijds voorzitter van Samen één Texel, die de legendarische opmerking maakte: *waarom bouwen jullie niet zelf?* Dat bleek de beste oplossing. Ook Woontij was heel enthousiast en dacht goed mee.'

Stichting Samen één Texel (SSET) was bereid tot een renteloze hypothecaire lening/garantstelling om ervoor te zorgen dat de bouw in elk geval zou kunnen plaatsvinden. Door een flink aantal giften, van particulieren, bedrijven en andere fondsen, bleek dat niet nodig. Wel verstrekte SSET een lening voor o.m. loonkosten, die later werd omgezet in een gift. 'Zonder vragen meldden zich al direct dertig vrijwilligers aan. Bij de inrichting wilden we alles Texels hebben. Met hulp van veel ondernemers van het eiland hebben we de hospice heel mooi, gezellig en huiselijk kunnen inrichten en is het geworden wat we graag wilden: een gastvrije plek voor mensen in de terminale fase van hun leven.'

Op 27 juni 2015 was het zover en werd het hospice geopend. De verzorging van de gasten en het onderhoud van het huis wordt liefdevol gedaan door de zeventig vrijwilligers. Zij kunnen zichzelf inroosteren op het schema dat is voorbereid door coördinator Lonneke Legierse, zodat het huis altijd klaar is voor de ontvangst van mensen. 'En iedereen kan altijd binnenkomen. Dat was voor ons een harde voorwaarde. We zijn laagdrempelig, familie kan blijven logeren en mensen houden hun eigen huisarts.'

In 2022 gaf Brigitte het voorzittersstokje over aan oud-huisarts Ad Waverijn. Sindsdien is ze actief als vrijwilliger in het huis, waar ook Kees al vanaf het eerste uur 'werkzaam' is.



*In De Skuul is omgaan met
vrije tijd een uitdaging*

Door Louise van der Sluis

Omringd door bosschages en aan het zicht onttrokken vormt De Skuul in meerdere opzichten een beschutte plek voor mensen met een verslavingsprobleem. De behandelaanpak is niet te vergelijken met die van andere verslavingsklinieken. Maar wat maakt De Skuul dan zo anders? Louise van der Sluis liep een dagje mee.

Mijn dag in De Skuul begint om 9.00 uur met de gezamenlijke dagopening. De bewoners, verdeeld over twee groepen, druppelen binnen in een van de gemeenschappelijke ruimtes. Mannen en vrouwen tussen de 20 en 70 jaar die in veel gevallen een lange geschiedenis met verslavingsproblematiek hebben. De Skuul is geen gesloten kliniek: tussen negen en vijf zijn de hulpverleners aanwezig en volgen de bewoners een programma waarin persoonlijke gesprekken en groepstherapie worden afgewisseld met activiteiten en vrije tijd. Dat laatste is nadrukkelijk ook onderdeel van de therapie; iemand met een verslavingsprobleem kan tijdens het 'niets doen' worden overvallen door gevoelens en gedachten die moeilijk zijn om mee om te gaan. Dat kan uitmonden in gebruik. In De Skuul leren de bewoners een invulling aan hun leven te geven zonder vluchtgedrag als het moeilijk wordt. Ze leren hun verantwoordelijkheid te nemen.

Tijdens de dagopening krijgt iedereen die iets kwijt wil het woord. Ik vertel wat ik kom doen en nodig de bewoners vrijblijvend uit om hun verhaal met mij te delen. Daarna volgt een korte meditatie die de deelnemers helpt om bij zichzelf terug te keren voordat de dag daadwerkelijk begint.

In het half uurtje pauze dat volgt, is er tijd voor koffie of om buiten een sigaret te roken. Elke groep heeft acht bewoners die gezamenlijk een huishouden runnen, met een huiskamer en keuken. De taken zijn schematisch verdeeld: koken, schoonmaken, de dieren verzorgen, boodschappen doen. En budgetteren; er is een beperkt bedrag beschikbaar voor alles, dus zien de bewoners om beurten toe op de huishoudportemonnee.

De dagen verlopen volgens een vaste indeling, maar de activiteiten kunnen verschillen. Aan de groepsgesprekken doen ook de begeleiders mee. Meestal zijn dat er twee per groep. Ook zij delen wat hen bezighoudt en wat er speelt



in hun leven. 'Die wederkerigheid maakt dat de cliënten zich ook open opstellen. Het werkt drempelverlagend. Ze leren woorden te gebruiken om hun frustraties of zorgen te uiten en leren reflecteren', licht Pieter toe. Hij is sociaal-psychiatrisch verpleegkundige bij groep twee, waar ik vandaag mee optrek. Ook Paula, maatschappelijk werker en systeemtherapeut, is vandaag in die groep. Ze werkt al 20 jaar op De Skuul. 'Wat wij doen is hulpverleners met je handen op je rug. We lossen de problemen van onze cliënten niet op; we leren ze om dat zelf te doen. Daarin werken we intensief met ze samen.'

Op de vraag wanneer een behandeling succesvol is, antwoordt Paula: 'Mensen moeten de keuze maken om niet meer te gebruiken en leren anders om te gaan met de dingen waarop ze eerder vastliepen en gingen gebruiken. Verbinding met anderen is belangrijk. In De Skuul besteden we er veel tijd en aandacht aan om ze te leren dat weer te durven.' Ze vervolgt: 'niet elke verslaving is per se problematisch.'

De volgende groepsessie is een spel, met deze keer een bijzondere opdracht. Paula: 'jullie hebben morgen een vrije dag en je gaat er in je eentje op uit.' De cliënten trekken zich vervolgens terug om hun voorgenomen daginvulling op papier te zetten. Dat blijkt voor de meesten ingewikkeld. Ze hebben veel tijd nodig om te bedenken wat ze gaan doen, hoe dat gaat verlopen en wat hun noodplan is voor het geval het dreigt mis te gaan. 'Zo proberen we ze onafhankelijk te maken, want als ze weer thuiskomen, is daar niets veranderd. De verandering moeten zij zelf zijn.' In groepsverband wordt besproken of het is gelukt. Niet inhoudelijk, om kopeergedrag te voorkomen, maar planmatig. Paula stelt vragen om de groep bewust te maken van de mogelijke hiaten in hun programma.



Ook benadrukt ze om geen terrasjes op te nemen. 'Dat is vragen om moeilijkheden.' De meeste bewoners hebben een drank- of drugsverslaving of allebei.

Tijdens de lunch zijn de groepen in hun eigen keuken en wordt er wat gebabbeld tijdens het eten. Toch hangt er spanning in de lucht. Paula vertelt dat er irritaties zijn tussen bewoners omdat niet iedereen de afspraken nakomt en twee bewoners de groepsessie hebben gemist, tot frustratie van de rest. De leiding besluit na de lunch om hierop terug te komen in een gezamenlijke sessie. Iedereen mag zijn gevoelens uiten, zonder de ander aan te vallen. Ondertussen proberen de begeleiders door scherpe vragen op het goede moment ook de onderhuidse frustraties boven tafel te krijgen.

De spanning loopt verder op als blijkt dat een van de jongere bewoners naar huis is gestuurd. Pieter: 'Hij dreigde met geweld naar een andere bewoner. Dat is een van de drie redenen voor een exit. Dat kunnen we echt niet tolereren, hoe erg we het ook vinden dat iemand weg moet. De Skuul moet een veilige omgeving zijn voor iedereen.' Ook een terugval betekent dat de behandeling stopt. 'We willen hier niet bezig zijn met gebruik.'

Het gesprek wordt afgerond en de bewoners maken zich op voor de middagactiviteit: golfsurfen op het strand bij Paal 9. Om vijf uur is de behandeldag ten einde. 's Avonds zijn de bewoners vrij om te doen wat ze willen. Op het eiland. Sommigen zoeken afleiding bij Texelse sportclubs, anderen kijken televisie of lezen een boek. Allemaal zijn ze zich bewust van de regels waarmee ze vooraf hebben ingestemd: gebruik betekent afscheid van De Skuul en een verkeken kans om de regie op hun eigen leven terug te krijgen én weer medemens te worden.

Over De Skuul

De Skuul is gespecialiseerd in herstelondersteunende verslavingszorg. Dat gebeurt al meer dan 45 jaar, met een hoofdrol voor zelfhulp/zelfmanagement, samenwerking met zelfhulpgroepen en ervaringsgerichte psychotherapie. In 2012 dreigde sluiting toen Jellinek/Arkin de vestiging wilde opheffen. Onder meer met hulp van Samen één Texel, dat financieel te hulp schoot, lukte het om De Skuul open te houden en er een zelfstandige GGZ-instelling van te maken. Inmiddels is De Skuul een gewilde behandelkliniek. Bij twee verzekeraars geldt zelfs een opnamestop tot 1 januari 2025, omdat het fysieke plafond voor opnames is bereikt. Hoe lang de behandeling duurt, is per situatie verschillend.

De Skuul verleent ook ambulante hulp aan Texelaars. Pieter helpt momenteel vijf Texelaars die niet op De Skuul verblijven, maar thuis. De intensiteit van hun behandeling is afhankelijk van de ernst van de verslaving en de mate waarin er ook andere problemen spelen.

Door de jaren heen heeft Samen één Texel regelmatig bijgedragen aan goederen en activiteiten die het waardevolle werk van De Skuul ondersteunen. Zo werd onder meer bijgedragen aan de aankoop van nieuwe matrassen en kon de bewonersbus gerepareerd worden dankzij de hulp van Samen één Texel.





‘Eén is te veel duizend te weinig’

Raymond (44) was 23 jaar in gebruik. Vooral cocaïne, maar ook wiet. Tien jaar geleden werd duidelijk hoe erg het met Raymond was gesteld. ‘Toen werd MS bij me geconstateerd. Daarvoor werkte ik nog en kon ik mijn verslaving aardig verborgen houden. Door de MS raakte ik mezelf nog meer kwijt en zag ik geen toekomst meer. Ik gebruikte van 11 uur ’s morgens tot twaalf uur ’s avonds. Ik raakte mijn huis en werk kwijt en verloor mezelf volledig in de drugs. Gelukkig heb ik nooit hoeven stelen, maar ik loog en bedroog alles bij elkaar om aan coke te komen.’ Vorig jaar volgde hij een 7-weeks opnametraject, maar lukte het niet om af te kicken. ‘Ik dacht dat ik het wel weer een keertje zou kunnen doen, maar één is te veel en duizend te weinig.’ Nu zit hij al elf weken in De Skuul. ‘Hier gaat het heel anders dan in de klinieken. Ze leren je hier bij je gevoel te komen. De gesprekken helpen daar heel goed bij. En de oefenweekends.’ Hoelang iemand in De Skuul blijft, is afhankelijk van de situatie. Na vier weken moet een cliënt verplicht twee dagen in het weekend naar huis. Raymond vindt dat nog steeds lastig. ‘Er zijn meer triggers en je hebt geen structuur die houvast biedt.’ Waar verslaafden als Raymond ook mee moeten leren omgaan, zijn de zoekgeraakte jaren. ‘23 jaar lang draaide alles om drugs. Nu denk ik heel vaak aan wat ik de mensen in mijn omgeving heb aangedaan. Dat is lastig. Ook daar moet ik mee dealen.’



‘We lossen geen problemen op, maar leren cliënten om zelf hun problemen op te lossen’

‘Ik leefde met een dubbele agenda’

Monique (53) werkt in de zorg en is sinds drie maanden in De Skuul vanwege een alcoholverslaving. ‘Ik werd van een gezellige drinker een probleemdrukker. In mijn verleden heb ik veel meegemaakt en dat heb ik nooit goed verwerkt. Daarnaast ben ik een pleaser die niet voor zichzelf opkwam. Hier in de groep moet ik me wel uitspreken en voor mezelf opkomen. Grenzen stellen leer ik hier.’ In de 6/7 jaar dat ze verslaafd was aan alcohol, waren er periodes dat ze haar drankgebruik onder controle had. ‘Maar in de tijd dat ik veel dronk, had ik een dubbelleven. Tijdens mijn werk met verstandelijk gehandicapten dronk ik nooit, maar daarbuiten was ik altijd bezig met wanneer ik zou kunnen drinken. Dat is heel druk in je hoofd.’ Nadat ze vaker ambulante hulp had gehad, besepte Monique eind 2023 dat er meer voor nodig zou zijn om van haar verslaving af te raken. Ze is trots waar ze nu staat. ‘Eerst schaamde ik me dat ik hier zat, maar inmiddels ben ik trots op mezelf dat ik hulp heb gezocht en dat het zo goed gaat. Elke dag voel ik dat ik vooruitga. Ik heb nog wel negatieve gevoelens, maar ik kan er steeds beter mee omgaan. En ik leer weer blij te zijn met mezelf.’ Voor Monique is De Skuul de beste plek om te herstellen. ‘Texel is natuurlijk al heel mooi, maar de manier van behandelen en de zelfhulpprogramma’s hier werken voor mij heel goed.’



Uw steun maakt het verschil

Wij streven naar een vitale samenleving waarin elke Texelaar meetelt. Maar om deze belangrijke missie voort te kunnen zetten, hebben wij uw hulp nodig. Uw steun is onmisbaar. Of u nu eenmalig bijdraagt, een vast bedrag per maand, kwartaal of (half)jaar doneert of ons opneemt in uw nalatenschap. Samen kunnen we zorgen voor een prettig leefklimaat op ons eiland. Helpt u mee?

Uw donatie gebruiken we om initiatieven en projecten mogelijk te maken die bijdragen aan een sterk en sociaal Texel voor iedereen. U bepaalt zelf welk bedrag u wilt schenken. We zijn blij met elke vorm van steun.

Schenken op uw manier

Als u Stichting Samen één Texel wilt ondersteunen met een schenking kan dat op diverse manieren. Welke voor u het meest geschikt is, hangt af van uw persoonlijke wensen en omstandigheden. Zo kunt u schenken voor het brede doel van onze stichting (welzijn en zorg op Texel), maar ook uw donatie koppelen aan een specifiek doel. Schenken kan bij leven of u kunt Samen één Texel in uw testament opnemen of een legaat aan ons nalaten. Natuurlijk zijn ook combinaties mogelijk. We gaan er graag samen met u voor zitten om de mogelijkheden te bespreken.

Enmalig of periodiek schenken

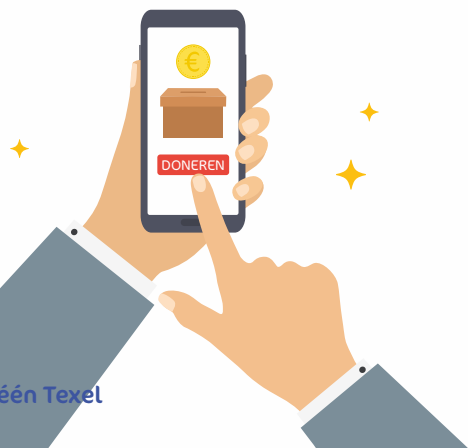
Een van de eenvoudigste manieren om Samen één Texel te ondersteunen, is door een directe donatie te doen. Elke gift, groot of klein, draagt bij aan onze projecten en initiatieven. Of u nu een eenmalige bijdrage wilt doen of liever periodiek doneert, uw steun maakt een wereld van verschil. Wilt u eenmalig een groot bedrag schenken? Dan kunt u er in overleg met ons voor kiezen om een specifiek project te ondersteunen dat u na aan het hart ligt. Op onze website www.sameneentexel.nl kunt u eenvoudig een bedrag overmaken via iDeal. U kunt ook de QR-code op deze pagina scannen.



Opnemen in nalatenschap

Het vermogen van Samen één Texel wordt voor een belangrijk deel in stand gehouden door nalatenschappen. Geschonken door zeer betrokken donateurs met een bijzondere motivatie bij hun nalatenschap. Stuk voor stuk Texelaars die willen bijdragen aan een goede zorg en een prettig leefklimaat op Texel. Overweegt u om ons op te nemen als (mede-)erfgenaam in een nalatenschap? Samen met u kunnen we de wensen in kaart brengen. Voorzitter Steven Bakker maakt graag, geheel vrijblijvend, een afspraak met u.

Hij is bereikbaar via voorzitter@sameneentexel.nl of telefonisch via 06-52834617.



Legaat

U kunt ook aan ons schenken via een legaat. Daarin legt u vast wat u specifiek aan Samen één Texel wilt nalaten. Dit kan worden vastgelegd in uw testament. Dat kan een som geld zijn, maar ook een stuk grond, een pand of ander waardevol object. De stichting ontvangt dan uitsluitend die speciale gift. De rest van uw nalatenschap wordt verdeeld onder uw erfgenamen.

Fonds op Naam

Uw (notariële) schenking, legaat of erfstelling kunt u laten vastleggen in een Fonds op Naam. Dit is een fonds (geldpot) met een zelfgekozen naam (of anoniem) binnen Stichting Samen één Texel. Dit fonds kan worden gekoppeld aan een bepaalde doelbesteding van de stichting die u belangrijk vindt. U kunt bijvoorbeeld kiezen voor het ondersteunen van een specifiek project, zoals ouderenzorg of huisvesting op het eiland. De naam die u aan het fonds geeft, blijft aan de stichting verbonden. We hebben meerdere fondsen op naam. Die zijn terug te vinden op onze website.

We doen het samen!

Elke vorm van steun is een investering in de toekomst van Texel. Met uw hulp kunnen wij blijven werken aan een vitale samenleving waarin iedereen kan meedoen. Of u nu kiest voor een eenmalige donatie, een periodieke gift of een nalatenschap, u maakt een verschil. Samen kunnen we ervoor zorgen dat Texel een plek blijft waar iedereen zich thuis voelt.

U kunt ons bereiken op 06 1673 6699 (secretaris) of info@sameneentexel.nl.

Wilt u steunen? Scan de QR-code!



Uw donatie optimaal besteed

Doneren aan onze stichting is niet alleen eenvoudig, maar ook fiscaal aantrekkelijk. De Stichting Samen één Texel is erkend als Algemeen Nut Beogende Instelling (ANBI). Dit betekent dat de stichting geen schenk- of erfbelasting hoeft te betalen over een gift of erfenis. Uw gehele gift, donatie en/of schenking kunnen we dus volledig besteden aan projecten die er echt toe doen!

Daarnaast kunt u uw gift in veel gevallen aftrekken van de belasting. Als u ons voor minimaal vijf aansluitende jaren steunt met een vast bedrag, mag u dit bedrag zelfs volledig van de belasting aftrekken. Hierdoor kunt u met hetzelfde bedrag nog meer betekenen voor de Texelse samenleving.

Algemeen Nut
Beogende Instelling

ANBI



Onze projecten

In de afgelopen tien jaar keerden we ruim 1,57 miljoen euro uit aan 140 projecten. Hieronder een greep uit de initiatieven die Samen één Texel mede mogelijk maakte.



Bijdrage: € 10.000

Het Glazen Paleis

Jaar: 2015

Het park in Den Burg mooier en gezelliger maken. Dat was het doel van Stichting Wezentuin bij de oprichting in 2012. Het park moest weer een plek worden waar Texelaars graag zijn om te relaxen, en waar ook kleinschalige evenementen gehouden kunnen worden.

Een grote wens was om de oude muziekkoepeel die er ooit stond te herbouwen. Dat lukte. En hoe! Het Glazen Paleis is een blikvanger in het park en een geliefde plek voor uiteenlopende culturele activiteiten en optredens.

Een dekkend AED netwerk

Jaar: 2023

Elke seconde telt wanneer iemand een hartstilstand krijgt. Als er niet binnen zes minuten wordt gestart met reanimeren, neemt de overlevingskans enorm af. Daarom is het van groot belang dat er genoeg defibrillatoren op Texel zijn. Een goed werkend en eiland dekkend AED netwerk kan levens redden.

Om de apparatuur, en de kasten waar de AED's in hangen, up-to-date te houden en de vrijwilligers op te leiden en bij te scholen deed de stichting een beroep op Samen één Texel.



Bijdrage: € 15,000



Bijdrage: € 2.000 (per jaar)

Ouwe Sunder Frisfeest

Jaar: 2022 - 2023

Ze mogen de kroeg niet in, maar willen wél graag Ouwe Sunder vieren. De Texelse jeugd van 12 tot 16 jaar viel jarenlang buiten de boot tijdens Ouwe Sunderklaas, toch een echt Tessels volksfeest. Daar bedacht Young4ever wat leuks op: het Ouwe Sunder Frisfeest.

Op 12 december kunnen jongeren van 12 tot 18 jaar alcoholvrij feesten in een grote tent in Den Burg. Zo hebben ze een eigen plek om verantwoord (maar niet saai) Ouwe Sunder te vieren. Met frisdrank en DJ's.

Trimbaan terug in de Dennen

Jaar: 2023



Bijdrage: € 40,000

Veel Texelaars hadden mooie herinneringen aan de trimbaan in het bos. Die werd in de jaren negentig opgeruimd vanwege achterstallig onderhoud. Het was een langgekoesterde wens om weer een trimbaan in De Dennen te hebben. Fitcoach Wilma Tijsseling nam het voortouw.

Sportstichting Texel ontfermde zich over het initiatief, dat onderdeel was van een groter plan met beweegactiviteiten. Inmiddels ligt er een prachtige trimbaan, met zestien oefeningen, die Texelaars en toeristen stimuleert om buiten in beweging te komen. Er wordt veel gebruik van gemaakt.

Nieuwe koelwaggen voor de voedselbank

Jaar: 2021

Voor een groep Texelaars die moeilijk kan rondkomen is Voedselbank Texel een onmisbare voorziening. Sinds 2006 verzorgen vrijwilligers wekelijks de gevarieerde voedselpakketten voor de circa 29 Texelse gezinnen die er gebruik van maken.

Veel groente en fruit komt van de overkant. Juist die duurdere producten maken de maaltijden gevarieerd en gezond. Vrijwilligers halen dit op met de eigen koelwaggen van de Texelse voedselbank. Gekoeld transport is een must in verband met de eisen van voedselveiligheid. Wij betaalden mee aan een nieuwe koelwaggen.



Bijdrage: € 15.000

Natuurtoilet in Waalenburg

Jaar: 2024

Texel had de primeur met het eerste natuurtoilet van Nederland. Om de natuur voor iedereen toegankelijk te maken, sloegen Natuurmonumenten en de Maag Lever Darm Stichting de handen ineen voor de plaatsing van zo'n dertig natuurtoiletten in populaire natuurgebieden.

In Natuurgebied Waalenburg werd dit jaar het eerste rolstoelvriendelijke composttoilet geopend. Iedereen met hoge nood, maar zeker de mensen met buik- en blaasklachten of mensen die rolstoelgebonden zijn, kunnen met een gerust hart het weidevogelgebied nabij De Waal in!



Bijdrage: € 1.000

Maroucha coördinator Jonge Mantelzorgers Texel

Maroucha Stolk, dorpswerker bij Texels Welzijn en coördinator van Jonge Mantelzorgers Texel, weet hoe het is om als jongere een ernstig zieke ouder te hebben. Ze is ervaringsdeskundige. Haar vader raakte in 2020 linkszijdig verlamd door een zware hersenbloeding. 'Dan is het fijn dat je gezien of gehoord wordt. Als je er even tussenuit kunt voor wat leuks of voor een praatje met iemand die weet hoe het is.'

Inmiddels een jaar houdt Maroucha zich namens Texels Welzijn met de jonge mantelzorgers bezig. Dit kwam van de grond op initiatief van een Texelse die een periode ernstig ziek was en door haar jonge thuiswonende dochter werd verzorgd. Zij constateerde dat er op Texel nauwelijks aandacht was voor jonge mantelzorgers zoals haar dochter en zocht contact met verschillende organisaties, waaronder Texels Welzijn. Binnen die organisatie is Cobie Daalder mantelzorgconsulent, maar houdt Maroucha, zelf 27 jaar, zich bezig met de jonge mantelzorgers. 'Wij nemen het begrip jonge mantelzorger ruim op Texel. De groep waar wij contact mee hebben, varieert in leeftijd van 10 tot 25 jaar. In de meeste gevallen zijn het jongeren met een (chronisch) zieke ouder of met een broertje of zusje dat extra zorg nodig heeft', vertelt Maroucha. 'De eerste uitdaging was om deze jongeren te vinden. Sommigen kennen het begrip mantelzorger niet en weten niet dat ze het zelf ook zijn. Samen met Young 4 Ever (Y4E) hebben we flink aan de weg getimmerd om deze groep te bereiken. Dat gaat goed. In juni was de Week van de Jonge Mantelzorger. Toen heeft Y4E een actie opgezet op OSG De Hogeberg, waarbij we bij groepjes leerlingen aanschoven om te vertellen over mantelzorg en over wat wij doen. Dat heeft veel nieuwe aanwas opgeleverd.'

Pizza eten

Volgens Maroucha zijn er momenteel zo'n achttien jonge mantelzorgers bij het netwerk betrokken. Via een WhatsAppgroep houden ze onderling contact. 'We peilen waar de behoeftes liggen en wat ze leuk vinden. Het blijkt dat ze

het vooral fijn vinden om er even tussenuit te zijn. We hebben aan het begin van de zomer bijvoorbeeld een rit met de Jan Plezier georganiseerd. Net in de drukke tijd van de schoolexamens. Dat was een heel fijne break voor verschillende jongeren. En we organiseren leuke dingen in Time Out. Samen pizza eten of chillen in het maandelijkse Jonge Mantelzorgerscafé. We zorgen er wel voor dat er altijd ruimte is om in gesprek te gaan. Met elkaar of met mij.' Maroucha vertelt dat bij de meeste jonge mantelzorgers de thuissituatie rustig is. 'Er zijn geen problemen en ze hebben ook niet direct hulp nodig. Het gaat meer om het contact met anderen die precies weten hoe het is. Maar als er hulp nodig is, zijn wij er natuurlijk.'

Schaamte

Samen met Young Forever, Therapie Wolf en zijdelings OSG en Texelgezinnen, probeert Maroucha achter de schermen ook in contact te komen met de groep jonge mantelzorgers die wat moeilijker te bereiken is, omdat ze zich schamen voor hun thuissituatie. 'We weten uit de cijfers dat dit op Texel best wel een flinke groep moet zijn. Deze jongeren hebben bijvoorbeeld een ouder met een verslaving, autisme of psychische problemen. Met Therapie Wolf werken we aan een routemap voor zorgprofessionals, zodat ook de omgeving niet wordt vergeten. Meestal gaat alle aandacht uit naar de patiënt. Dat heb ik ook zelf meegemaakt. Als je met iemand zou willen praten, weet je als jongere niet waar je terecht kunt. We werken er hard aan om dat te veranderen.'

Ben jij of ken jij een jonge mantelzorger die wel in contact wil komen met jongeren die ook de (mede)zorg hebben voor een familielid? Stuur dan gerust een appje naar Maroucha Stolk. Tel. 06-20 13 76 27.

Onderzoek mantelzorg ondersteuning/ respijtzorg

In opdracht van Texels Welzijn zijn de mogelijkheden voor ondersteuning van mantelzorgers en de oprichting van een respijtzorgcentrum op Texel onderzocht. Onder respijtzorg wordt (algemeen) verstaan vervangende zorg; de zorgtaak van een mantelzorger wordt voor bepaalde tijd overgenomen, met het doel de mantelzorger even rust te geven.

De groep jonge mantelzorgers waarover Maroucha vertelt, is onderdeel van een veel grotere groep Texelaars die de (gedeeltelijke) zorg voor een naaste hebben. Uit het onderzoek blijkt dat ongeveer 30 procent van alle Texelaars wordt gedefinieerd als mantelzorger die minimaal drie maanden lang minstens acht uur per week zorg verleent. Dat komt neer op bijna 4200 Texelaars van 15 jaar en ouder. Zo'n 9 procent van hen is zwaar belast en verleent gemiddeld 28 uur per week mantelzorg. Uit de inventarisatie blijkt dat al veel aan mantelzorgondersteuning wordt gedaan. Behalve het lotgenotencontact voor jonge mantelzorgers is op Texel onder meer een mantelzorgconsulent actief en wordt via De Deel, Café Brainstorm en het Alzheimer Café ondersteuning geboden.

Gemeente Texel en Omring gaan bekijken in hoeverre er behoefte is aan, en mogelijkheden zijn voor, opnameplekken voor Texelaars die uit het ziekenhuis komen, maar tijdelijk nog 24-uurszorg nodig hebben en daardoor nog niet naar huis kunnen.

Texels Welzijn gaat op basis van de bevindingen uit het onderzoek inventariseren of het wenselijk en mogelijk is om een steunpunt voor mantelzorgers in te richten.

Samen één Texel droeg € 2.900 bij aan dit onderzoek.



Oud-bestuursleden

Vanaf de oprichting van de stichting hebben verschillende Texelaars zich vrijwillig ingezet voor Samen één Texel. Mede dankzij hun toewijding kon de stichting uitgroeien tot een organisatie die écht het verschil kan maken. Hoe kijken de vier meest recent afgetreden bestuursleden terug op hun tijd bij de stichting? En hoe zien ze de toekomst?

Cees Maas

Bestuursperiode en functie(s)

Van 2000 (vanuit Steunstichting Sint Jan) tot 2015 (bestuurslid)

Welk project is u het meest bijgebleven?

De stichting heeft bijgedragen aan een scala van projecten die ik allemaal heel waardevol vind. Grote projecten die mij bijblijven zijn het nieuwe Verpleeghuis Hollewal, de verbouwingen in de Gollards en Hospice Texel. Daarnaast doet Samen één ook veel voor kleinere initiatieven. Zo maakt de stichting het mogelijk dat de bewoners van het verpleeghuis al jaren een busrit over het eiland kunnen maken. Ik heb deze ritten zelf jarenlang elke week verzorgd als chauffeur. Ik toerde dan met vijf à zes ouderen over het eiland. Dat was prachtig om te doen.

Hoe ziet u de rol van de stichting in de toekomst?

Stichting Samen één Texel is en blijft heel belangrijk voor Texel. Het is elke keer dat extra financiële steuntje in de rug dat het verschil kan maken tussen het wel of niet kunnen realiseren van een project. Fantastisch om die rol als stichting te kunnen innemen. Zeker op Texel waar de vergrijzing toeneemt, wordt het steeds meer van belang om initiatieven in de (ouderen)zorg financieel te ondersteunen. De rol van Samen één is daarom ook in de toekomst onmisbaar.



Hans de Porto

Bestuursperiode en functie(s)

Van 1982 tot 2014 (bestuurslid / vanaf 2006 penningmeester)

Aan welk project denkt u nog weleens terug?

In 1990 werd rusthuis Irene uitgebreid en verbouwd tot het verpleeghuis 'Hollewal' zoals we dat nu kennen. We waren het eerste verpleeghuis in Nederland dat alle kamers eenpersoons maakte. Op dat moment was dit nog niet verplicht, maar wij als bestuurders vonden dat belangrijk. Het nieuwe gebouw herbergt 48 bedden, waar dit er eerst 36 waren. Het is ons gelukt om de verbouwing met geld vanuit de stichting te financieren. Dat vind ik nog steeds het mooiste project en het was ook gelijk ons duurste project. Het kostte omgerekend zo'n 1,5 miljoen gulden.

Hoe kan Samen één Texel ook in de toekomst het verschil maken?

De stichting heeft een groot vermogen, waarmee zij nog veel toekomstige projecten kan ondersteunen. Ik verwacht dat de stichting doorgaat met het verlenen van subsidies aan instellingen voor zorg, welzijn en huisvesting op Texel. Als ik nu kijk naar de projecten waar Samen één Texel aan bijdraagt, ligt dat in lijn met de projecten die in mijn tijd als bestuurslid subsidie ontvingen. Het is mooi om te zien dat het overkoepelende doel nog steeds hetzelfde is.



“ *‘Het is elke keer dat extra financiële steuntje in de rug dat het verschil kan maken tussen het wel of niet kunnen realiseren van een project’* ”

Joke Kuijper-Roeper

Bestuursperiode en functie(s)

Van 1981 tot 2013

(bestuurslid, secretaris)

Welk project is u het meest bijgebleven?

De uitbreiding van het Gollards verzorgingshuis eind jaren negentig vond ik heel bijzonder. Er werden achttien kamers bijgebouwd en er kwam een grote recreatiezaal. De stichting heeft bijdragen aan de huiselijke inrichting en stoffering van de nieuwe zaal. We wilden als stichtingsbestuur niet dat de bijdrage in de grote pot zou verdwijnen; het moest gaan naar de verbetering van het leefklimaat voor de bewoners. Met de bijdrage kon echt iets worden toegevoegd waar iedereen plezier van had. De subsidie kwam zo goed terecht.

Wat zou uw advies voor de toekomst aan de stichting zijn?

Ik vind goede huisvesting een van de belangrijkste pijlers van Samen één Texel. Daarom hoop ik dat de stichting in de toekomst zal investeren in meer kleine woningen voor ouderen. Zolang er niet voldoende voor ouderen wordt gebouwd, kunnen Texelse jongeren ook niet instromen en dat vind ik jammer. Jongeren hebben momenteel veel moeite om op Texel een woning te vinden door de hoge kosten en het kleine aanbod. Misschien kan de stichting in de toekomst samenwerkingen aangaan met andere organisaties om zo huisvesting voor zowel ouderen als jongeren te financieren.



Arjen Boerhorst

Bestuursperiode en functie(s)

Van 2009 t/m 2021

(bestuurslid / vanaf 2015 voorzitter)

Welk project vindt u nog altijd bijzonder?

Elk project waaraan Samen één Texel een bijdrage heeft kunnen leveren is bijzonder. Het voelt goed om Texelse initiatieven op het gebied van zorg en welzijn te kunnen ondersteunen. Samen maken we Texel een stukje mooier. Een voorbeeld van een bijzonder project waar ik met trots op terugkijk, is Hospice Texel waarvan ‘onze’ stichting een van de initiatiefnemers is. Het is echt een aanwinst voor Texel en de Texelaars.

Hoe ziet u de rol van de stichting in de toekomst?

Ik feliciteer Samen één Texel met hun 50-jarige jubileum. Volgens mij is de stichting helemaal klaar voor de toekomst: goede bestuurders met een Texels hart, een prachtig nieuw logo en een overzichtelijke en informatieve website. Daarnaast is er een groot vermogen en een gedegen vermogensbeheer waardoor de stichting een substantiële financiële bijdrage kan leveren aan mooie projecten en initiatieven ten behoeve van Texel en zijn inwoners. Samen één Texel is hiermee in staat om werkelijk het verschil te maken. Ik zou zeggen, ga zo door!



Vrijwilligers

Veel mooie initiatieven komen van de grond dankzij een zetje in de rug van Samen één Texel. Maar met geld alleen ben je er niet. Vrijwilligers vormen het andere onmisbare ingrediënt van veel succesvolle projecten. Daarom vergeten we ook hen niet in dit magazine. We interviewden drie vrijwilligers die zich inzetten voor een door ons gesteund project.

Lia traint de vrijwilligers van het AED Netwerk

Toen ze door Betsie Verhoeven werd gevraagd om de vrijwilligers van het burgerhulpverleners-netwerk op te leiden om een reanimatie te kunnen uitvoeren en met een AED om te gaan, moest Lia Stienstra (61) daar wel even diep over nadenken. 'Ik heb een achtergrond in de verpleging en vijftien jaar in een ziekenhuis gewerkt op de hartbewaking en op medium care, maar mensen opleiden had ik nog nooit gedaan. Ik vond het spannend, maar dacht direct: dit ga ik doen.'

Ze rondde de benodigde opleiding succesvol af en leidt inmiddels al geruime tijd mensen op die de basiscursus reanimatie willen volgen. Daarnaast verzorgt Lia ook de herhalings-/opfriscursus voor de vrijwilligers uit het burgerhulpverleners-netwerk. 'Dat doe ik samen met Monique Pronk. We vormen een goed duo.'

Als oud-verpleegkundige weet Lia hoe waardevol een reanimatie is. 'Elke seconde telt. Als je binnen zes minuten na een hartstilstand niet begint met reanimeren, neemt de overlevingskans enorm af. Wist je dat in Nederland zo'n driehonderd mensen per week buiten het ziekenhuis een hartstilstand krijgen? Dan is het mooi als je als burgerhulpverlener het verschil kunt maken en iemands leven kunt redden.' Tijdens de cursus leren Lia en Monique de deelnemers hoe ze moeten reanimeren en wanneer je een AED moet gebruiken en hoe die werkt. De meeste AED's op Texel, dat zijn er rond de 110, zijn door particulieren aangeschaft. Als deze op een (buiten) bereikbare plek hangen, zijn ze opgenomen in het AED Netwerk.

Op Texel zijn zo'n 300 tot 350 vrijwilligers in het burgerhulpverleners-netwerk. Zij zijn aangesloten bij HartslagNU.nl. Via dit netwerk worden vrijwilligers in een straal van 700 meter rondom de melding gealarmeerd en gevraagd om naar de meldplek te gaan. Lia is niet alleen

trainer, maar ook een actief lid en schiet direct te hulp als dat mogelijk is. 'We worden ongeveer een keer per kwartaal opgeroepen. Vaak ben je ter plaatse met meerdere vrijwilligers. Je verdeelt dan de taken en zodra de professionals arriveren probeer je die zo goed mogelijk te ondersteunen.' Lia besluit: 'het is fantastisch dat we dit op Texel samen body kunnen geven met zoveel vrijwilligers en ondersteuning van fondsen, zoals Samen één Texel. 'Landelijk gezien is hier de dekkingsgraad heel hoog, maar het kan altijd nog beter.'



Gerard fietst wekelijks met Corry op de duofiets



Toen Gerard Arkenbout twee jaar geleden met pensioen ging, kreeg hij van een vriendin, Yvonne, een ludiek cadeau: 'bon voor onbeperkt fietsen met mijn moeder op de maandagochtend'. Yvonne's ouders wonen in het verpleeghuis. Vooral haar moeder, Cornelia 'Corry' Bakker (inmiddels 91), wilde graag weer eens op de fiets. Zelfstandig lukte dat echter niet meer, maar met Gerard op de elektrische duofiets was wél een optie. 'Ik besepte dat mijn ouders op hoge leeftijd werden omringd door vrijwilligers die van alles voor ze deden. Dat zorgde bij hen voor een hogere kwaliteit van leven. 'Nu kan ik wat terugdoen.'

Vrijwillig is niet vrijblijvend. Corry kijkt uit naar de maandagochtend en rekt op de komst van Gerard. Met de duofiets van het verpleeghuis gaan ze een rondje over het eiland. De route hangt af van de wind en de omstandigheden. Corry geniet met volle teugen. 'Ik heb mijn hele leven gefietst, want we hadden geen auto. Mijn man wil niet meer fietsen. Die leest graag, maar ik vind het wel leuk om er even uit te zijn.'

Gerard, die in zijn werkzame leven fysiotherapeut was, merkt hoe goed het rondje Corry Bakker doet. 'Veel oudere mensen komen niet zoveel meer buiten. Als we een half uurtje onderweg zijn, merk ik dat Corry ervan opfrist. Ook geestelijk. Ze krijgt meer praatjes en geniet volop.'

Samen één Texel droeg bij aan verschillende elektrische duofietsen bij zorginstellingen. Gerard: 'Die van het verpleeghuis kun je eenvoudig boeken voor een uur of langer. Dat kost niks. Er wordt zeker gebruik van gemaakt, maar dat kan nog wel wat meer. Zo'n rondje doet ouderen ontzettend goed. En je geniet er zelf ook van.'

Limmy bezorgt maaltijden voor Tafeltje Dekje

Samen met andere vrijwilligers van Tafeltje Dekje neemt Limmy Oosterheert eerst een kopje soep in de Gollards aan hun vaste tafel in de eetzaal. Eens in de vijf weken bezorgt ze in de Mars een week lang dagelijks de maaltijden van Tafeltje Dekje. 'Toen ik van Oosterend naar Den Burg verhuisde, zocht ik vrijwilligerswerk waarbij ik mensen zou leren kennen en ingeburgerd zou raken. Ik wilde iets ongecompliceerds, maar wel nuttigs. Dat werd maaltijdbezorging.' Inmiddels is Limmy al tien jaar actief als vrijwilliger bij Tafeltje Dekje.

In haar week rijdt ze rond kwart voor twaalf dagelijks naar de Gollards. 'Dan zitten we met een groepje bezorgers gezellig bij elkaar, eten soep en praten bij. De mensen in mijn eigen Mars-groep spreek ik eigenlijk nooit, omdat we elkaar aflossen.' Vanuit de keuken wordt geroepen voor welke wijk de maaltijden klaar zijn. 'Als de Mars wordt omgeroepen, laad ik alle maaltijden van die dag op een karretje en breng ze naar m'n auto. Op de adresstickers op de dozen kan ik zien waar ik naartoe moet.'

Elke dag is anders. 'Sommige mensen hebben maar een of twee keer per week Tafeltje Dekje, de meeste afnemers wel drie tot vier dagen in de week. Sommigen zelfs de hele week. Meestal zijn maandag en vrijdag de drukke dagen. Dan heb je soms wel veertien adressen', weet Limmy. De route die ze rijdt wisselt daardoor ook per dag.

Bij elk adres belt ze aan, geeft de maaltijdbox af en neemt de lege doos van de vorige keer mee. 'Soms maak ik een praatje. Dat hangt erg van de persoon af. Sommige mensen hebben daar geen behoefte aan, anderen juist wel. Ik hou het wel kort, want in principe moeten we de maaltijden tussen twaalf en één uur afgeven.' Meestal is ze niet langer dan zo'n 45 minuten bezig. Lachend: 'Volgens Hermina (Kikkert, coördinator van de maaltijdbezorging, red.) rij ik nogal pittig, haha!'



Een aanvraag doen: hoe pak je dat aan?

Heb jij een goed idee of een mooi plan om gezondheid, welzijn en/of huisvesting op Texel te verbeteren, maar ontbreekt het nog aan (voldoende) financiën? Dan kun je Stichting Samen één Texel vragen om een bijdrage. Dat kun je doen via een aanvraagformulier op onze website. Om jouw aanvraag zo goed mogelijk te kunnen beoordelen, is het belangrijk dat wij voldoende informatie hebben. Via het onderstaande stappenplan wordt het indienen van een aanvraag heel eenvoudig.

Stap 1: Bereid je aanvraag voor

Voor het indienen van een aanvraag gelden een aantal spelregels. Op deze pagina noemen we de belangrijkste punten waar je rekening mee moet houden. Het volledige overzicht vind je op onze website.

Spelregels

- 1 Doelstellingen:** je aanvraag moet betrekking hebben op (een van de) doelstellingen van Samen één Texel (zie ook pagina 10-11).
- 2 Cofinanciering:** Samen één Texel verleent alleen financiële steun, als zo'n verzoek ook bij andere instellingen en/of fondsen is gedaan.
- 3 Soorten financiële steun:** dit kan een schenking of periodieke bijdrage zijn, of een rentedragende of renteloze lening.
- 4 Voldoende informatie:** We hebben altijd een projectplan en duidelijke begroting met alle geplande uitgaven en inkomsten nodig.

Stap 2: Zo vul je het aanvraagformulier in

Is je project goed uitgewerkt en ben je klaar om een aanvraag in te dienen?

Scan de QR-code op deze pagina om naar het aanvraagformulier op de website te gaan of vul www.sameneentexel.nl/aanvraag-doen in je internetbrowser in. Let er wel op dat je het aanvraagformulier op deze pagina zo compleet mogelijk invult. Dat voorkomt vertraging en zorgt ervoor dat wij je aanvraag goed kunnen beoordelen.

Checklist voor het invullen van het formulier:

- ✓ **Projectplan:** beschrijf je plan of project en geef aan voor wie het is bedoeld en wat je ermee wilt bereiken.
- ✓ **Begroting:** een overzicht van alle geplande uitgaven en inkomsten. Deze documenten kun je uploaden na het invullen van het aanvraagformulier (bij 'Aanvraaginformatie').
- ✓ **Contactgegevens:** zorg ervoor dat je correcte en volledige contactgegevens verstrekt.



Stap 3: Hulp nodig bij het invullen?

Heb je vragen of behoefte aan een toelichting op of ondersteuning bij het invullen van het aanvraagformulier? Dan helpen we je graag verder. Mail naar info@sameneentexel.nl of bel naar onze secretaris; 06 1673 6699

Stap 4: Verstuur je aanvraag

Heb je het formulier ingevuld, de benodigde documenten geüpload en alles gecontroleerd? Dan is je aanvraag klaar om verstuurd te worden. Onze secretaris zorgt ervoor dat je aanvraagformulier in de eerstvolgende vergadering wordt behandeld.

Stap 5: Beoordeling

Het bestuur van Stichting Samen één Texel beoordeelt jouw aanvraag. Deze bestuurders zijn Texelaars met hart voor het eiland en een grote maatschappelijke betrokkenheid. Zij beoordelen of jouw idee past binnen de doelstellingen van de stichting en een meerwaarde heeft voor de Texelse samenleving in het algemeen en/of kwetsbare groepen op ons eiland in het bijzonder.

Stap 6: Terugkoppeling

Je ontvangt zo snel mogelijk schriftelijk of per mail een terugkoppeling van ons. Beoordelen we je aanvraag positief en krijg je van ons een bijdrage? Dan vermelden we het toegekende bedrag op onze website en publiceren we dit in plaatselijke media.

We zijn heel benieuwd naar jouw plan! Samen één Texel is er niet alleen voor de grote projecten, maar juist ook voor kleine initiatieven die het leven van een groep Texelaars leuker of beter maakt. Elders in dit magazine vind je voorbeelden van projecten die door Samen één Texel zijn ondersteund. Daar voegen we jouw project graag aan toe.

Scan de QR-code voor ons aanvraagformulier.





Next level in ouderenzorg op Texel

Het Groene Verpleeghuis

Bijna een halve eeuw na de opening van Verpleeghuis Texel verrijst op de hoek Beatrixlaan-Gasthuisstraat een nieuwe zorglocatie voor het verouderde verpleeghuis aan de Hollewal. Opdrachtgever Omring verwacht dat het Groene Verpleeghuis eind 2025 wordt opgeleverd. Het wordt de meest duurzame zorglocatie van de zorgaanbieder.

Adriaan Kranenburg, die vanuit Omring de bouw begeleidt, werpt in zijn kantoor aan de Hollewal een blik op de webcams van de bouwplaats. 'We hebben een webcam laten plaatsen, zodat bewoners die niet mobiel genoeg zijn om op locatie te gaan kijken, de bouw ook kunnen volgen.' De contouren zijn al zichtbaar en in het midden van de bouwput staat een prachtige ratelpopulier nog fier overeind. Het is een van de voorbeelden hoe Omring de bouw benadert: behouden wat behouden kan worden. Alle keuzes moeten passen binnen de criteria van maatschappelijk verantwoord ondernemen (MVO). Dat leidde al snel tot de (werk)naam het Groene Verpleeghuis.

Vrijheid

In de nieuwe zorglocatie wordt ouderenzorg door een andere bril bekeken. 'We werken aan de zorg van morgen. Dit verpleeghuis wordt een plek waar de bewoners zoveel mogelijk beweegruimte en vrijheid hebben. Ook als ze aan dementie lijden, zoals het geval is bij een groeiende groep

ouderen die zorg nodig heeft.' Met zogeheten domotica kan dit zelfs per persoon worden geregeld. 'Als er een risico op dwalen is, gaan bepaalde deuren bijvoorbeeld niet open. Die persoon kan wel in het verpleeghuis en in de tuin wandelen, maar niet ongewild op straat terechtkomen.' De nieuwe locatie bestaat uit 53 appartementen verdeeld over twee woonlagen, alle met een eigen woonkamer met kitchenette, slaapkamer en eigen sanitair. Het dak is voor een groot deel voorzien van zonnepanelen en bestaat voor de helft uit een 'duindak' met een wandelpad en een ruimte voor medewerkers. De daktuin heeft een groene inrichting met natuurlijke grassen en vegetatie die typisch is voor Texel. Op de begane grond is een centrale binnentuin en om het pand ligt ook een tuin. De accommodatie is voorbereid op de scheiding van wonen en zorg, een ontwikkeling die al jaren gaande is en waarbij ouderen met een behoefte aan (intensieve) verzorging of verpleging zelfstandig wonen met zorg op maat.

De duurzame keuzes beperken zich niet tot de bouwmaterialen. Nadrukkelijk wordt in dit project ook gekeken naar groen, gezond en energie. 'Er zijn veel ramen voor maximale lichtinlaat. Voor deze doelgroep zijn licht en het zicht op de omgeving ontzettend belangrijk. Ook zijn er diverse plekken voor ontmoetingen. Verder geven we veel aandacht aan privacy in het eigen appartement en ruimte voor beleving en ontmoeting in de gezamenlijke ruimtes.'



Input medewerkers

De zorgmedewerkers zijn nadrukkelijk bij de bouw betrokken. ‘We willen dat het Groene Verpleeghuis voor hen een fijne en duurzame werkplek wordt. We hebben veel input gekregen vanuit het personeel. We hebben een *mock-up* gemaakt van een badkamer, zodat de medewerkers alvast konden ervaren hoe daarin gewerkt kan worden. Dat leverde heel praktische verbeter tips op.’ De nieuwe zorglocatie wordt gerealiseerd door het bouwconsortium Groos, dat ook verantwoordelijk is voor het ontwerp. Waar dat kan, wordt gewerkt met Texelse onderaannemers en wordt de nieuwbouw energie-efficiënt en klimaatadaptief. Dat houdt in dat zoveel mogelijk regenwater wordt opgevangen en benut in de natte tijd en hittestress wordt voorkomen als het kwik fors stijgt.

Positieve gezondheid

Niet alleen de gezondheid en het welbevinden van de bewoners staan centraal. De vitaliteit van de medewerkers is eveneens een speerpunt. ‘We werken actief aan positieve gezondheid en zetten zoveel mogelijk in op een prettig werkklimaat. Arbotechnisch verantwoord en met veel werkplezier.’ Niet voor niets is er veel aandacht in het Groene Verpleeghuis voor de medewerkers. Op de huidige locatie aan de Hollewal zijn 44 plekken beschikbaar en werken bijna zestig medewerkers. Aan de werving van nieuwe zorgmedewerkers wordt volgens Kranenburg hard gewerkt. ‘De arbeidsmarkt staat onder druk, mensen met belangstelling voor een leuke baan in het Groene Verpleeghuis op dit mooie eiland zijn van harte welkom!’

De rol van het netwerk rond een bewoner wordt hierdoor ook steeds belangrijker, zo stelt hij. ‘Het is cruciaal hoe wij met elkaar de zorg willen organiseren. Die informele zorg, dus betrokkenheid van familie, burens, vrienden en bekenden blijft heel belangrijk en onmisbaar, ook als mensen in het verpleeghuis wonen.’

Ouderenhuisvesting op Texel

In de afgelopen jaren zijn flinke stappen gezet met toekomstbestendige ouderenhuysvesting op Texel. Woontij en Omring realiseerden in 2021 op de hoek Pontweg-Gasthuisstraat in de Schuttehof 32 beschermd wonen-appartementen voor mensen met dementie of een intensieve lichamelijke zorgvraag, en 27 appartementen in de Schuttehoek voor mensen die minder zorg nodig hebben. De Gollards werd grootschalig verbouwd en is eveneens geschikt voor de verwachte toenemende verzorging en groeiende zorgvraag van zelfstandig wonende ouderen. Stichting Samen één Texel droeg als steunfonds substantieel bij aan de (ver)bouw. Voor het Groene Verpleeghuis is de bouwbehoorting sluitend. Dat betekent volgens Kranenburg echter niet dat de hulp van Samen één Texel deze keer niet nodig is. ‘De inrichting staat nog niet vast en veel zaken zijn nog beïnvloedbaar en/of vrij in te vullen. Een ontwerpgroep gaat zich daar, met advies van de architect, de komende maanden over buigen. Ongetwijfeld zijn er genoeg wensen waarvoor nu nog geen budget is.’ Glimlachend voegt hij toe: ‘Ik heb wel wat ideeën die ik graag met het bestuur van Samen één wil bespreken.’



www.sameneentexel.nl



Gaan we samen door?

In de afgelopen 50 jaar hebben wij vele tientallen initiatieven mogelijk gemaakt. Dankzij uw hulp. Dat willen we graag blijven doen. Elke vorm van steun is een investering in de toekomst van Texel.

Helpt u mee? Scan de QR-code en doneer nu! Samen zorgen we ervoor dat Texel een plek blijft waar iedereen zich thuis voelt.

